

Chubb VIP 변액유니버설종신보험 무배당



변액

보험료의 일부를 특별계정 (펀드)으로 운용하고, 그 특별 계정의 운용실적에 따라 보험금, 적립액 등이 변동하는 보험



유니버설

유연한 적립액 입출금 기능 (*유니버설 기능의 상세내용은 4페이지 참고)

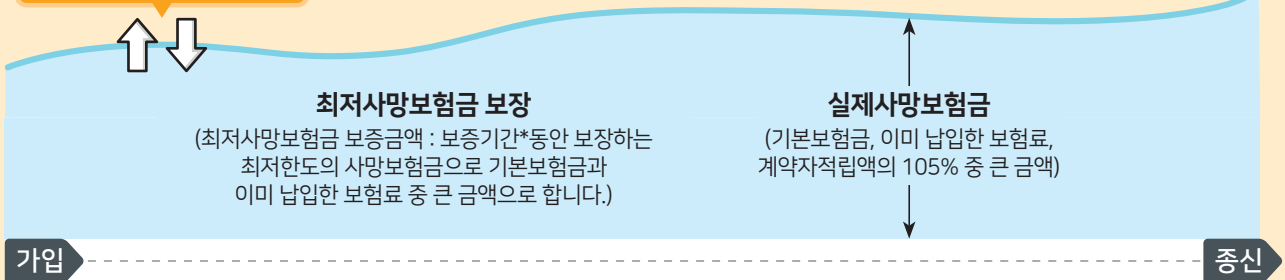


종신

피보험자의 사망을 보장하는 보험



유연한 입출금 및 추가납입



최저사망보험금 보장
(최저사망보험금 보증금액 : 보증기간*동안 보장하는 최저한도의 사망보험금으로 기본보험금과 이미 납입한 보험료 중 큰 금액으로 합니다.)

실제사망보험금
(기본보험금, 이미 납입한 보험료, 계약자적립액의 105% 중 큰 금액)

*최저사망보험금 보증기간 : 보험료 납입경과기간 3년(36회 납입)이 지난 후, 월계약해당일에 해약환급금(단, 보험계약대출의 원금과 이자를 차감한 금액으로 특약의 해약환급금은 제외)에서 월대체공제액을 총당할 수 없게 된 경우로 납입최고(독촉)기간이 끝나는 날의 다음날부터 적용하여 최저해약 환급금(단, 보험계약대출의 원금과 이자를 차감한 금액)이 "0"이 될 때까지의 기간을 말합니다.

※ 최저보증기능이 있는 경우라도 중도해지시에는 최저보증이 되지 않습니다.

저축성 변액상품(변액연금 제외)으로 전환
(조건 충족시)

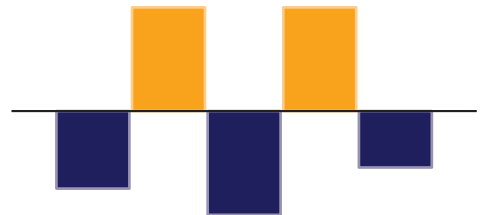
편리한 중도인출과 추가납입 기능으로
유연한 자금 활용 가능!

상속
가능

피보험자 변경을 통한 자녀 상속 가능

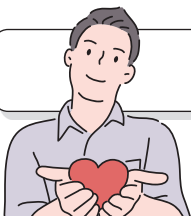
추가납입

중도인출



* 추가납입 및 중도인출 수수료 없음

특별계정 운용실적 관계없이 **최저사망보험금을 보장**



**최저사망
보험금 보장**

* 최저사망보험금 특별계정의 운용실적과 관계없이 회사가 최저사망보험금 보증기간동안 보장하는 최저한도의 사망보험금으로서 기본보험금과 이미 납입한 보험료 중 큰 금액

(최저사망보험금 보증비용 : 10년 이내 매년 특별계정적립액의 0.18% + 매년 가입금액의 1.0/1000/10년 이후 : 매년 가입금액의 1.0/10000)

※ 위 내용은 상품 특징의 주요 내용을 간략히 안내한 것으로 세부사항은 뒷면 상세 내용 또는 약관을 참조하시기 바랍니다.

※ 이 상품은 실적배당형 상품이므로 운용실적에 따라 납입원금의 손실이 발생할 수 있으며, 그 손실은 가입자에게 귀속됩니다.

• 유니버설종신보험은 납입하기로 한 보험료보다 적게 납입하거나, 중도인출 등을 하는 경우 종신까지 보장을 받지 못할 수 있으며, 보험금 및 해약환급금이 줄어들 수 있습니다. 또한 의무납입기간 내에 납입을 연체하거나 기본보험료에서 월대체보험료를 총당할 수 없게 된 경우 계약이 해지될 수 있습니다.

보험상품의 구성

보험기간	가입나이	보험료 납입기간	보험료 납입주기	보험 가입금액
종신	만15세 ~ 65세	5년납	월납	3,000만원 이상
	만15세 ~ 65세	10년납		
	만15세 ~ 59세	15년납		
	만15세 ~ 58세	20년납		

선택특약


사망·재해

(무)재해사망특약


제도성특약

(무)연금전환특약

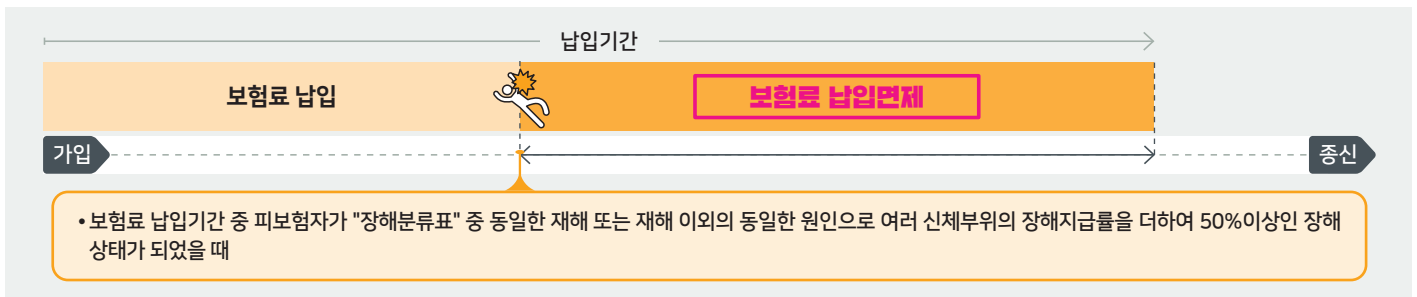
선지급서비스특약

특정 신체부위질병보장제한부 인수특약

지정대리청구서비스특약

• 해당 상품의 인수 기준에 따라 일부 특약 가입이 제한될 수 있습니다.

보험료 납입면제



보장 안내

급부명	지급사유	지급금액
사망보험금	보험기간 중 피보험자가 사망하였을 때	기본보험금, 이미 납입한 보험료, 계약자적립액의 105% 중 큰 금액

- 보험료 납입기간 중 피보험자가 "장해분류표" 중 동일한 재해 또는 재해 이외의 동일한 원인으로 여러 신체부위의 장해지급률을 더하여 50%이상인 장해상태가 되었을 때에는 다음 회 이후의 기본보험료 납입을 면제합니다. 기본보험료의 납입이 면제될 경우 기본보험료 납입기간 종료일까지 매월 월계약해당일에 기본보험료가 납입된 것으로 하여 계약자적립액을 계산합니다.
- 회사는 특별계정의 운용실적과 관계없이 최저사망보험금 보증기간동안 사망보험금 지급사유 발생시 최저사망보험금을 지급합니다.
- '고의적 사고 및 2년 이내 자살'의 경우 보험금 지급이 제한될 수 있습니다.

기본보험금

- 보험가입금액을 말합니다. 단, 중도인출 시에는 인출 전 기본보험금에서 중도인출금액을 차감하며, 추가납입보험료 납입시에는 추가납입전 기본보험금에서 추가납입보험료를 더한 금액으로 합니다.

이미 납입한 보험료

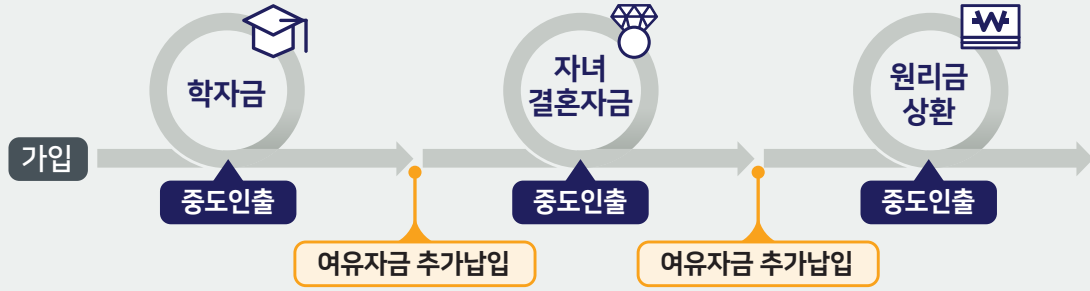
- 계약자가 회사에 납입한 기본보험료 및 추가납입보험료의 합계 (단, 특약보험료는 제외)를 말하며, 중도인출이 있는 경우에는 기본보험료 및 추가납입보험료의 합계 (단, 특약보험료는 제외)에서 중도인출금액의 합계를 차감한 금액을 말합니다. 다만, 계약자가 보험가입금액을 감액할 경우 약관[계약내용의 변경 등]에 따라 계산된 보험료와 해당 감액 이후 납입된 보험료의 합계액을 말합니다. 기본보험료 납입이 면제된 경우에는 납입 면제된 기본보험료를 포함합니다.

계약자적립액의 105%

- 사망보험금을 청구한 날 + 제1영업일의 다음날 기준가격을 적용하여 계산되며, 사망시점부터 청구시점까지 차감되었던 월대체공제액, 중도인출 및 납입보험료는 없었던 것으로 하여 산출합니다. 다만, 국내펀드만 선택한 계약에 한해 14시 이전에 청구를 접수한 경우에는 청구한 날의 다음날 기준가격을 적용합니다.
- 회사는 특별계정의 운용실적과 관계없이 최저사망보험금 보증기간 동안 사망보험금 지급사유 발생시 최저사망보험금을 지급합니다.
- 다만, 최저보증기능이 있는 경우라도 중도해지시에는 최저보증이 되지 않습니다.

유니버설 기능(중도인출·추가납입에 대한 사항)

중도인출 및 추가납입 활용 예시



※ 유니버설보험 관련 유의사항

유니버설보험의 경우 월대체공제액은 보험료 미납에 따른 실효를 방지하는 장점이 있으나, 월대체공제액 차감으로 인하여 해약환급금이 감소하며, 보험료 장기간 미납 시 월대체공제액 차감으로 보험계약이 해지될 가능성이 있습니다. 보험료 납입경과기간 3년(36회 납입) 이내에 납입을 연체하거나, 그 이후라도 해약환급금(단, 보험계약대출의 원금과 이자를 차감한 금액으로 특약의 해약환급금은 제외된 금액)에서 월대체공제액을 충당할 수 없게 될 경우에는 계약이 조기에 해지될 수 있습니다

중도인출

- 계약자는 보험료 납입경과기간 1년(12회 납입)이 지난 후부터 1회당 인출신청시점 해약환급금(단, 보험계약대출의 원금과 이자를 차감한 금액으로 특약에 대한 해약환급금은 제외)의 50%범위 내에서 회사가 정한 방법에 따라 계약자적립액의 일부를 인출할 수 있습니다.
- 계약자적립액의 일부를 인출하기 위해서는 인출 후 계약자적립액이 주계약의 연간 기본보험료(주계약의 월납 기본보험료의 12배) 이상이 되어야 하며, 각 인출시점까지의 인출금액 총합계는 이미 납입한 기본보험료와 추가납입보험료의 합계보다 크거나 같을 수 없습니다.
- 보험료 납입경과기간 1년(12회 납입) 이내에 추가납입보험료를 납입하였을 경우에는 보험연도 기준 연 12회에 한하여 추가납입보험료에 의한 계약자적립액을 인출할 수 있습니다.
- 계약자적립액의 인출은 추가납입보험료에 의한 계약자적립액에서 우선적으로 가능하며, 추가납입보험료에 의한 계약자적립액이 부족한 경우에 한하여 기본보험료에 의한 계약자적립액에서 인출이 가능합니다.

항목	내용
중도인출 수수료	없음
중도인출 가능금액	10만원 이상 만원 단위
중도인출 횟수	최대 연 12회(최대 가능 횟수, 중도인출 시 적립액이 감소할 수 있습니다)

보험료 추가납입

항목	내용
추가납입보험료	<p>보험기간 중 “기본보험료 누계액”을 초과하여 추가로 납입하는 보험료를 말하며 최소 납입보험료는 5만원으로 합니다. 여기서 “기본보험료 누계액”이라 함은 해당월까지 매월 정상적으로 납입된 것으로 가정한 기본보험료의 합계를 말하며, 해당월의 기본보험료가 납입된 경우에 한하여 추가납입보험료의 납입이 가능합니다.</p> <ul style="list-style-type: none"> • 추가납입보험료(정기)는 기본보험료 이외에 보험계약 성립 후 보험료 납입기간 중에 매월 일정금액을 추가로 납입하기로 약정한 보험료를 말하며, 납입방법은 자동이체로 합니다. • 추가납입보험료(수시)는 기본보험료 이외에 보험계약 성립 후부터 보험기간 중에 수시로 추가납입하는 보험료를 말합니다.
보험료납입한도	<p>(1) 1회 납입 가능한 추가납입보험료(정기추가납입보험료 및 수시추가납입보험료)의 한도 : 월납 기본보험료의 100% × 가입 후 경과월수 - 이미 납입한 추가납입보험료의 합계 + 추가납입시점까지 중도인출금액의 합계</p> <p>(2) 기본보험료 및 추가납입보험료를 합하여 보험기간 중 납입할 수 있는 총 한도는 계약을 체결할 때 설정한 보험료 납입기간 동안 납입하기로 약정한 기본보험료의 총액의 200% 이내로 합니다. 다만, 특약보험료는 보험료 납입한도에서 제외되며, 중도인출금액이 있는 경우 보험료 납입한도에 중도인출금액의 누계를 더한 금액을 납입한도로 합니다.</p>

- 연간납입한도는 기본보험료 및 추가납입보험료의 합계를 말합니다.
- 보험료 추가납입에 대한 수수료는 없습니다.

저축성 변액보험(변액연금 제외)으로의 전환

- 전환 조건
 - (1) 보험계약일로부터 7년이 지난 계약
 - (2) 기본보험료의 납입면제 사유가 발생하지 않은 계약
 - (3) 전환시점의 계약자적립액(단, 보험계약대출의 원금과 이자를 차감한 금액으로 특약의 계약자적립액은 제외된 금액)이 전환시점의 이미 납입한 보험료보다 작지 않은 계약
- 계약자는 전환후 계약의 피보험자를 전환전 계약의 피보험자 또는 ① 전환전 계약 피보험자의 자녀 중 1인 ②전환전 계약 피보험자의 배우자 중 1명으로 교체할 수 있습니다.
- * 저축성 변액보험(변액연금 제외)으로의 전환을 선택하여 전환된 이후에는 다시 전환전 계약으로 환원할 수 없습니다.

무배당 연금전환특약으로의 전환에 관한 사항

- (1) 연금전환은 전환시점에 해약환급금(단, 보험계약대출의 원금과 이자를 차감한 금액)이 1,000만원 이상이고 보험계약일로부터 7년 이상 경과하거나 기본보험료 납입이 종료된 계약에 한하여 전환할 수 있습니다.
- (2) 무배당 연금전환특약의 보험료는 전환일 현재 피보험자의 나이에 의하여 계산하며 전환시점의 피보험자의 연령은 45세 이상이어야 합니다.
- (3) 무배당 연금전환특약은 전환당시의 기초서류(사업방법서, 약관, 보험료 및 해약환급금 산출방법서)를 적용합니다.
- (4) 무배당 연금전환특약으로 전환된 계약은 다시 전환전 계약으로 환원할 수 없습니다.

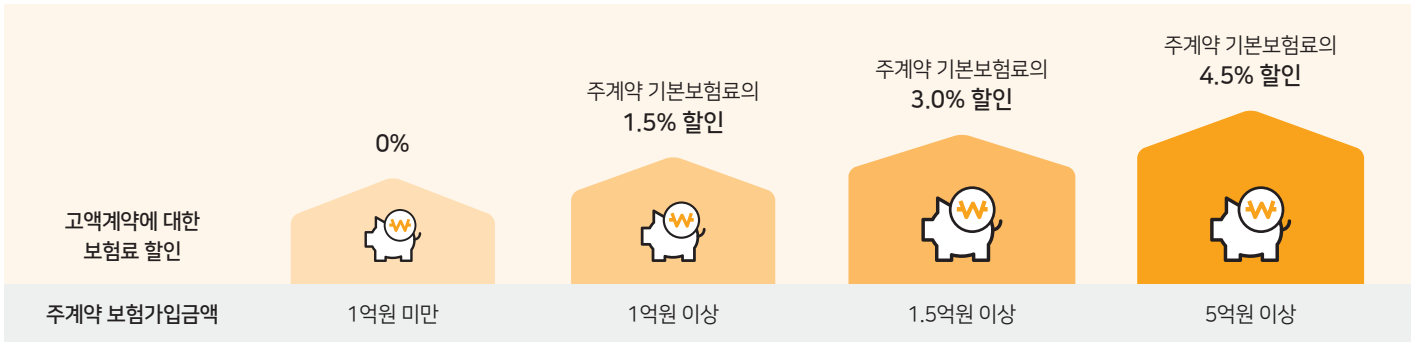
보험료 예시표

기준 : 주계약가입금액 1억원, 월납, 고액계약할인 적용(1.5%) (단위: 원)

구분	남자			여자		
	30세	40세	50세	30세	40세	50세
10년납	350,660	438,325	554,555	312,245	391,045	492,500
15년납	257,085	320,125	404,835	230,490	285,650	358,540
20년납	207,835	258,070	327,020	186,165	230,490	288,605

고액계약 할인

- 주계약의 보험가입금액이 1억원 이상인 계약에 대하여 아래와 같이 주계약 기본보험료를 할인하여 이를 영수합니다. (단, 부가특약은 제외)



- 보험기간 중 해당 고액계약 보험료 할인을 적용하다가 보험계약의 변경, 일부해지 등의 이유로 주계약 가입금액 및 보험료가 변경된 경우에는 변경된 시점부터 변경된 계약내용의 할인율을 적용하고 만일 고액계약에 해당되지 않을 경우는 보험료 할인 전의 보험료를 적용합니다.
- 고액계약할인은 기본보험료 납입시 계약관리비용 중 기타비용에서 할인하며 보험료 미납시에는 할인하지 않습니다. 다만, 할인금액이 기본보험료의 계약관리비용 중 기타비용을 초과할 경우 해당 초과분에 대하여 계약관리비용 중 유지관리비용에서 할인하며, 보험료 납입경과기간 3년(36회 납입)이 지난 후에는 보험료 미납시에도 월대체공제액에서 할인합니다.
- 단, 주계약의 보험가입금액 9천8백만원 초과 1억원 미만 구간, 1억4천7백만원 초과 1억5천만원 미만과 4억9천2백만원 초과 5억원 미만 구간은 가입대상에서 제외됩니다.

고액할인 예시

기준 : 남자 40세, 주계약 가입금액 1억원, 20년납

고액계약 할인 미적용 주계약 보험료 262,000원

VS

고액할인 1.5% 적용 주계약 보험료 258,070원

고액계약 할인 3,930원 × 20년 × 12회 = 943,200원

3.6개월치의 보험료 절감 효과가 있습니다.



사망보험금 및 해약환급금 예시표

기준 : 남자 40세, 주계약가입금액 1억원, 10년납, 월납, 월보험료 : 438,325원, 고액계약할인 적용 (1.5%), 세전

(단위 : 만원)

경과 기간	나이 (세)	납입 보험료 (A)	투자수익률 -1.00% 가정 (순수익률 -1.18%)			투자수익률 2.50% 가정 (순수익률 2.32%)			투자수익률 3.75% 가정 (순수익률 3.57%)		
			사망 보험금	해약 환급금 (B)	환급률 (%) (B/A)	사망 보험금	해약 환급금 (B)	환급률 (%) (B/A)	사망 보험금	해약 환급금 (B)	환급률 (%) (B/A)
1년	41세	525	10,000	76	14.5%	10,000	82	15.7%	10,000	84	16.1%
2년	42세	1,051	10,000	435	41.4%	10,000	459	43.6%	10,000	467	44.4%
3년	43세	1,577	10,000	790	50.1%	10,000	843	53.4%	10,000	862	54.6%
5년	45세	2,629	10,000	1,488	56.6%	10,000	1,634	62.1%	10,000	1,690	64.2%
10년	50세	5,259	10,000	3,042	57.8%	10,000	3,634	69.0%	10,000	3,876	73.6%
15년	55세	5,259	10,000	2,760	52.4%	10,000	3,974	75.5%	10,000	4,521	85.9%
19년	59세	5,259	10,000	2,519	47.9%	10,000	4,262	81.0%	10,000	5,118	97.3%
20년	60세	5,259	10,000	2,455	46.6%	10,000	4,335	82.4%	10,000	5,279	100.3%
30년	70세	5,259	10,000	1,642	31.2%	10,000	5,046	95.9%	10,000	7,199	136.8%
40년	80세	5,259	10,000	-	0.0%	10,000	5,367	102.0%	10,408	9,941	188.9%
50년	90세	5,259	10,000	-	0.0%	10,000	3,746	71.2%	14,487	13,834	263.0%
60년	100세	5,259	10,000	-	0.0%	10,000	-	0.0%	19,548	18,660	354.7%
70년	110세	5,259	10,000	-	0.0%	10,000	-	0.0%	24,507	23,374	444.3%

- 위의 예시금액은 이 계약의 투자수익률은 -1.00%, 보험업감독규정에 따른 평균공시이율 2.50% 및 동이율의 1.5배인 3.75%를 기준으로 계산한 금액으로, 실제는 투자수익률에 따라 해약환급금은 매일 변동되며, 예시한 투자수익률 및 환급률 등이 미래의 수익을 보장하는 것은 아닙니다.
- 이 보험계약은 납입한 보험료 중 위험보험료, 사업비 및 특약보험료를 차감한 후 특별계정(펀드)으로 투입·운용되고, 특별계정(펀드)의 투자수익률이 반영된 특별계정적립액에서 보증비용 등이 차감됩니다.
- 해약환급금은 특별계정 수익률에 따라 매일 변동되며, 중도해지시 특별계정적립액에서 미상각신계약비(해약공제액)를 차감하므로 해약환급금은 납입보험료보다 적거나 없을 수도 있습니다.
- 해약환급금에는 최저보증이 없어 원금손실이 발생할 수 있으며, 그 손실은 모두 계약자에게 귀속됩니다.
- 위의 환급률은 투자수익률이 경과기간동안 일정하게 유지된다고 가정하였을 때 계약자가 납입한 보험료 대비 해약환급금의 비율입니다.
- 위의 예시된 금액 및 환급률 등이 미래의 수익을 보장하는 것은 아닙니다.
- 위의 예시된 금액은 매일 계약해당일에 기본보험료를 납입하였을 경우의 금액이므로, 보험료를 계약해당일에 납입하지 않았을 경우 또는 중도인출 및 추가납입 여부에 따라 예시금액과 상이할 수 있습니다.
- 평균공시이율은 감독원장이 정하는 바에 따라 산정한 전체 보험회사 공시이율의 평균으로, 전년도 9월말 기준 직전 12개월간 보험회사 평균공시이율입니다.
- 위의 예시금액은 각 투자수익률을 가정한 산식에서 최저사망보험금 보증비용을 차감하여 산출한 금액입니다.
(최저사망보험금 보증비용 : 10년 이내 매년 특별계정적립액의 0.18% + 매년 가입금액의 1.0/1000/10년 이후 : 매년 가입금액의 1.0/10000)

펀드 안내

* 보험계약을 체결할 때 약관[펀드의 유형]에서 규정한 펀드를 선택할 수 있으며, 복수로 선택한 경우 펀드별 편입비율을 5% 단위로 설정하여야 합니다. 또한 펀드의 종류는 최대 9개까지 선택이 가능합니다. 선택한 펀드 각각에 대하여 회사가 정한 방법에 따라 기본보험료의 투입비율을 선택할 수 있으며, 기본보험료의 투입비율 변경을 회사에 요구할 수 있습니다. 다만, 인덱스주식형의 편입비율은 50% 이내로 합니다.

* 펀드변경 수수료는 계약자적립액의 0.1%와 2,000원 중 적은 금액 이내에서 수수료를 청구하지만, 보험연도 기준 연 4회에 한하여 펀드변경 수수료를 면제합니다.

운용사	펀드명	펀드 전략 및 특성	기본포트폴리오	운용관련 수수료
미래에셋 자산운용	단기 채권형 펀드	정부 및 우량금융회사의 채권, 양도성예금증서(CD), 예금, 기업어음(CP), 수익증권 등에 투자함으로써 높은 안정성과 유동성을 추구합니다.	채권 및 유동성 자산 100%	운영보수 : 연 0.23% 투자일임보수 : 연 0.10% 수탁보수 : 연 0.02% 사무관리보수 : 연 0.02%
KB 자산운용	채권형 펀드	국내 채권시장을 중심으로 채권 및 유동성 자산 등에 투자하여 안정적인 수익을 추구합니다.	채권(ETF포함) 60% 이상, 유동성 자산	운영보수 : 연 0.29% 투자일임보수 : 연 0.03% 수탁보수 : 연 0.02% 사무관리보수 : 연 0.02%
미래에셋 자산운용	안정형 펀드	주식과 채권 등에 주로 투자하는 펀드로서 채권에 더 많은 비중을 두어 비교적 낮은 위험과 안정적인 자본증식을 추구합니다.	채권 90% 이하, 주식 30% 이하, 유동성 자산	운영보수 : 연 0.30% 투자일임보수 : 연 0.23% 수탁보수 : 연 0.02% 사무관리보수 : 연 0.02%
베어링 자산운용	혼합형 펀드	주식과 채권 등에 주로 투자하며, 균형잡힌 투자비중을 통해 장기적인 자본이득과 이자수익을 추구합니다.	채권 70% 이하, 주식 60% 이하, 유동성 자산	운영보수 : 연 0.56% 투자일임보수 : 연 0.25% 수탁보수 : 연 0.02% 사무관리보수 : 연 0.02%
트러스트 자산운용	장기자산 배분형 펀드	예상 채권수익률과 예상 주가수익률을 비교하여 상대적인 매력도에 따라 주식과 채권의 편입 비율을 조정하는 펀드로서 시장상황에 따라 유동적인 자산배분을 추구합니다.	채권 및 유동성 자산 20 ~ 100%, 주식 80% 이하	운영보수 : 연 0.46% 투자일임보수 : 연 0.26% 수탁보수 : 연 0.02% 사무관리보수 : 연 0.02%
한국 투자밸류 자산운용	알파덱스 펀드 II	주식과 채권 등에 주로 투자하며, 주식에의 투자는 산업별 비중을 고려하여 투자함으로써 비교지수 대비 초과 수익을 추구합니다.	주식 55%이하, 채권 및 유동성 자산	운영보수 : 연 0.49% 투자일임보수 : 연 0.15% 수탁보수 : 연 0.02% 사무관리보수 : 연 0.02%
KB 자산운용	인덱스 주식형 펀드	한국 주식시장의 대표 주가지수인 KOSPI200 지수의 수익률을 추종하는 집합투자기구 (ETF 포함) 등에 주로 투자하며 제한적인 범위 내에서 비교지수 대비 초과 수익을 추구합니다.	주식(ETF포함) 70% 이상, 유동성 자산	운영보수 : 연 0.41% 투자일임보수 : 연 0.01% 수탁보수 : 연 0.02% 사무관리보수 : 연 0.02%
베어링 자산운용	엘라 펀드 II	글로벌 이머징 시장 (주로 동유럽, 라틴아메리카, 아시아 지역 주식 등) 및 국내채권 등에 장기 투자하여 안정적인 자본증식을 추구합니다.	해외 주식형 집합투자기구 (주로 동유럽, 라틴아메리카, 아시아 지역 투자) 등 60% 이하, 채권 및 유동성 자산	운영보수 : 연 0.575% 투자일임보수 : 연 0.10% 수탁보수 : 연 0.03% 사무관리보수 : 연 0.02%
베어링 자산운용	천연자원 펀드 II	천연자원을 소유, 생산, 정제, 운송 및 판매하거나 천연자원과 관련된 서비스를 하는 기업 및 국내채권 등에 장기 투자하여 안정적인 자본증식을 추구합니다.	해외 주식형 집합투자기구 (천연자원 등 원자재 섹터 투자) 등 60% 이하, 채권 및 유동성 자산	운영보수 : 연 0.575% 투자일임보수 : 연 0.10% 수탁보수 : 연 0.03% 사무관리보수 : 연 0.02%

- 기본 포트폴리오는 시장환경에 따라 변동될 수 있습니다.
- 현행 운용되는 특별계정은 다른 집합투자기구(펀드)에 투자할 수 있으며, 이러한 경우 다른 집합투자기구(펀드)가 투자하는 기초펀드별로 별도 수수료가 부과됩니다. (인덱스주식형 펀드, 엘라 펀드 II, 천연자원 펀드 II)
- 펀드가 투자하는 해외자산은 환율변동에 의하여 자산가치가 변동되거나 손실을 볼 수 있으며, 이때 발생하는 환 위험은 계약자에게 귀속됩니다. (엘라 펀드 II, 천연자원 펀드 II)

상기 투자대상은 보험업법, 보험업감독규정 및 자본시장과 금융투자업에 관한 법률 등 관계법령에 따라서 운용되고 그 관계법령이 제개정될 경우 대체 또는 변동될 수 있습니다.

가입시 알아두실 사항

① 청약 시 보험계약의 기본사항 확인

계약자[피보험자]는 보험계약을 청약할 때에 보험상품명, 보험기간, 보험료, 보험료 납입기간, 피보험자 등을 반드시 확인하시고, 보험상품 내용을 설명 받으시기 바랍니다. 또한 해당 보험약관을 참조하시기 바랍니다.

② 계약 전 알릴 의무 및 자필서명

• 계약 전 알릴 의무

보험계약자 또는 피보험자는 청약을 할 때 보험사가 서면으로 질문한 중요한 사항*에 대하여 사실대로 기재하고 자필서명(날인, 전자서명)을 하셔야 합니다. *중요한 사항이라 함은 회사가 그 사실을 알았다면 보험계약의 청약을 거절하거나 보험가입금액 한도 제한, 일부 보장 제외, 보험금 삭감, 보험료 할증과 같이 조건부로 인수하는 등 계약인수에 영향을 미치는 사항을 말합니다.

• 계약 전 알릴 의무 위반 효과

만일, 고의 또는 중대한 과실로 중요한 사항에 대하여 사실과 다르게 알린 경우, 보험사는 보험계약자 또는 피보험자의 의사와 관계없이 계약을 해지하거나 보장을 제한 할 수 있습니다.

③ 통지 의무 (보험 계약후 알릴의무) 의 존재 및 위반시 효과

보험계약자 또는 피보험자가 사고발생의 위험이 현저하게 변경 또는 증가된 사실을 안 때에는 지체없이 보험회사에게 통지하여야 하고, 보험회사가 이러한 통지를 받은 때에는 1월내에 보험료의 증액을 청구하거나 계약을 해지할 수 있습니다. 보험계약자 또는 피보험자가 통지 의무를 이행하지 않았을 경우, 보험회사는 보험사고 발생여부와 무관하게 그 사실을 안 날부터 1개월 이내에 이 계약을 해지할 수 있습니다.

④ 위법계약 해지권

계약자는 회사가 「금융소비자보호에 관한 법률」 제17조(적합성 원칙) 제3항, 제18조(적정성 원칙) 제2항, 제19조(설명 의무) 제1항 및 제3항, 제20조(불공정영업행위금지) 제1항 또는 제21조(부당권유행위)를 위반하여 계약을 체결한 경우 그 위반사실을 안 날부터 1년 이내에 계약의 해지를 요구할 수 있습니다. 단 해당 기간은 계약체결일로부터 5년 이내의 범위에 있어야 합니다. 계약자는 해지요구서에 위반사항을 증명하는 서류를 첨부하여 서면, 전자우편, 휴대전화 문자메세지 또는 이에 준하는 전자적 방법으로 제출할 수 있으며, 회사는 해지를 요구받은 날부터 10일 이내에 계약자에 수락여부를 통지하여야 하고, 거절할 때에는 거절사유를 함께 통지하여야 합니다.

⑤ 보험계약을 취소할 수 있는 권리

계약자는 다음의 경우 계약이 성립한 날로부터 3개월 이내에 계약을 취소할 수 있으며, 이 경우 이미 납입한 보험료(계약자가 실제 납입한 보험료를 말하며, 중도인출금액을 차감한 금액)를 돌려드리며, 보험료를 받은 기간에 대하여 이 계약의 보험계약대출이율을 연 단위 복리로 계산한 금액을 더하여 지급합니다.

1. 보험계약 청약 시 약관과 계약자 보관용 청약서를 전달받지 못한 경우
2. 약관의 중요한 내용을 설명 받지 못한 경우
3. 청약서에 자필서명(날인, 전자서명)을 하지 않은 경우

⑥ 보험계약 청약을 철회할 수 있는 권리

보험계약자는 보험증권을 받은 날부터 15일과 청약한 날부터 30일(만 65세 이상을 계약자로 하는 통신판매 보험계약의 경우는 45일) 중 먼저 도래하는 기간에 그 청약을 철회할 수 있으며, 이 경우 회사는 청약의 철회를 접수한 날부터 3영업일 이내에 보험료를 돌려 드립니다. 단, 회사가 건강상태 진단을 지원하는 계약, 보험기간이 90일 이내인 계약 또는 전문금융소비자가 체결한 계약은 청약을 철회할 수 없습니다.

청약철회를 원하시는 경우에는

1. 우편 신청 시에는 계약자 보관용 청약서의 '청약철회신청서'를 작성하신 후 아래 주소지로 등기우편 송부하시거나,
2. 가까운 영업점에 방문 또는 처브라이프생명 고객센터 (T.1599-4600)로 신청하실 수 있으며,
3. 처브라이프생명 홈페이지 (www.chubbliife.co.kr)에서도 공인인증서 등을 통해 신청하실 수 있습니다.

보험사는 청약의 철회를 접수한 날부터 3영업일 이내에 납입한 보험료를 전액 반환하여 드리며, 보험료 반환이 늦어진 기간에 대하여는 이 계약의 보험계약대출이율을 연 단위 복리로 계산한 금액을 더하여 지급하여 드립니다. (다만, 계약자가 제 1회 보험료를 신용카드로 납입한 계약의 청약을 철회하는 경우에는 회사는 3영업일 이내에 신용카드의 매출을 취소하여, 해당 신용카드회사가 대금청구를 하지 않도록 합니다.)

청약철회 신청이 접수된 이후에는 보험금 지급사유가 발생하여도 보장하지 않습니다. 보험증권을 받은 날에 대한 다툼이 발생한 경우 보험사가 이를 증명하여야 합니다.

• 청약철회 신청서 발송 주소

06162 서울특별시 강남구 테헤란로 401, 11층(삼성동, 남경센터)
처브라이프생명보험주식회사
청약철회담당자 귀중

⑦ 보험금을 지급하지 않는 사유

- 회사는 다음 중 어느 한 가지로 보험금 지급사유가 발생하거나 약관의 [보험금 지급에 관한 세부규정]에 따라 보험료의 납입면제사유가 발생한 때에는, 보험금을 지급하지 않거나 보험료의 납입을 면제하지 않습니다.

1. 피보험자가 고의로 자신을 해친 경우
2. 보험수익자가 고의로 피보험자를 해친 경우
3. 계약자가 고의로 피보험자를 해친 경우

- '고의적 사고 및 2년 이내 자살'의 경우 보험금 지급이 제한될 수 있습니다.

⑧ 보험료의 납입이 연체되는 경우 납입최고(독촉)와 계약의 해지

보험계약자가 보험료의 납입을 연체하는 경우, 회사는 14일 이상의 기간을 두고 납입 독촉기한(납입 독촉 기한의 마지막 날이 영업일이 아닌 때에는 그 다음 날)으로 정하여 보험료를 납입, 완료해 주실 것을 안내합니다. 만일, 기한까지 해당 보험료를 납입하지 않으면 계약은 해지됩니다.

⑨ 예금자보호 안내

이 보험계약은 약관에서 보험회사가 최저보장하는 최저사망보험금 및 특약에 한하여 「예금자보호법」에 따라 보호됩니다. 보호 한도는 해약환급금(또는 만기 시 보험금)에 기타지급금을 합하여 1인당 "1억원까지"(본 보험회사의 여타 보호상품과 합산)이며, 이와 별도로 본 보험회사 보호상품의 사고보험금을 합산하여 1인당 "1억원까지"입니다. 다만, 보험계약자 및 보험료 납부자가 법인인 보험계약의 경우에는 보호되지 않습니다.

⑩ 해약환급금이 납입보험료보다 적은 이유

해약환급금이 납입보험료보다 적은 이유는 다음과 같습니다. 계약자가 납입한 보험료는 불의의 사고를 당한 다른 가입자에게 보험금으로 지급되고, 보험회사 운영에 필요한 경비 등으로 사용되므로 중도 해지하는 경우 지급되는 해약환급금은 납입한 보험료보다 적거나 없을 수 있습니다.

⑪ 기존계약 해지 후 신계약 체결 시 불이익 사항

보험계약자가 기존에 체결했던 보험계약을 해지하고 다른 보험계약을 체결하면 보험인수가 거절되거나, 보험료가 인상되거나, 보장내용이 달라질 수 있습니다.

⑫ 보험분쟁 및 상담안내

생명보험에 대해 궁금하시거나 불만사항이 있는 경우 처브라이프생명 고객센터 (1599-4600) 또는 소비자보호팀(1599-4128, www.chubbliife.co.kr (전자민원)) 으로 문의하시면 성실히 안내해 드리겠습니다. 또한 보험사 상담결과에 이의가 있으시면 금융감독원(국번없이 1332, www.fss.or.kr)에 민원 또는 분쟁조정을 신청할 수 있습니다.

⑬ 보험계약 관련 조회시스템 운영

계약자는 본 상품에 대한 자세한 내용을 알고 싶은 경우, 본 상품으로 보험설계를 하실 경우 또는 당사의 상품과 유사한 다른 회사의 상품을 비교하실 경우 아래 인터넷사이트를 통해 확인하실 수 있습니다.

- 보험상품 및 가격공시실 : www.chubbliife.co.kr(처브라이프생명 홈페이지)
- 보험상품 비교공시 : www.klia.or.kr (생명보험협회 홈페이지)

⑭ 연락처

06162 서울특별시 강남구 테헤란로 401, 11층(삼성동, 남경센터)
처브라이프생명보험주식회사
T 1599.4600 F 02.2107.4700
www.chubbliife.co.kr

- 본 상품은 보장성 보험이며, 은행의 예적금과는 다른 상품입니다. 이 상품은 무배당보험입니다.
- 이 상품은 실적배당형 상품이므로 보험금 및 해약환급금이 특별계정 운용실적에 따라 변동되며, 특별계정의 자산운용수익이 계약자에게 환원되는 상품의 특성상 자산운용에 따라 원금손실이 발생할 수도 있습니다.
- 자산운용에 따른 손실에 대한 책임은 계약자에게 있으며, 해약환급금에 대한 최저보증이 되지 않습니다.
- 보험계약 체결 전 이상품에 대한 보다 상세한 내용은 반드시 보험약관 및 상품설명서를 읽어 보시기 바랍니다.
- 당사는 해당 상품에 대해 충분히 설명할 의무가 있으며, 가입자는 가입에 앞서 이에 대한 충분한 설명을 받으시기 바랍니다.